

Естественно-научные музеи и музеи науки и техники

Составитель: методист ГБУ ИМЦ
Петродворцового района, учитель
информатики и ИКТ Окулова В.В.

Каталог музеев

- [Российский государственный музей Арктики и Антарктики](#)
- [Музей гигиены Городского центра медицинской профилактики](#)
- [Музей Горного института](#)
- [Ботанический музей Ботанического института им. В. Л. Комарова РАН](#)
- [Центральный музей почвоведения им. В.В.Докучаева](#)
- [Зоологический музей Зоологического института РАН](#)
- [Музей-архив Д.И.Менделеева Санкт-Петербургского Государственного Университета](#)
- [Метрологический музей ГОССТАНДАРТА России при ВНИИМ им. Д.И.Менделеева](#)
- [Мемориальный музей-квартира академика И.П.Павлова Института физиологии им. И.П.Павлова РАН](#)
- [Музей путешественника П.К. Козлова](#)
- [Музей Русского Географического общества](#)
- [Центральный научно-исследовательский геологоразведочный музей им. академика Ф.Н. Чернышева](#)
- [Мемориальный музей А. С. Попова при ЛЭТИ](#)
- [Музей космонавтики и ракетной техники имени В. П. Глушко](#)
- [Интерактивный музей занимательной науки «ЛабиринтУм»](#)
- [Астрономический музей Главной \(Пулковской\) обсерватории РАН](#)
- [Планетарий Санкт-Петербурга](#)
- [Музейный комплекс «Вселенная воды»](#)



Российский государственный музей Арктики и Антарктики



- Санкт-Петербург, ул. Марата, д. 24а. Телефоны: (812)571-25-49, (812)713-19-98
- Понедельник, вторник: выходные дни. Среда-суббота: 10.00—18.00, касса работает до 17.30. Воскресенье: 10.00—17.00. Касса работает до 16.30. В третий четверг каждого месяца музей открыт для бесплатного посещения лиц, не достигших восемнадцати лет.
- <http://www.polarmuseum.ru/>

В музее проводятся экскурсии, посвящённые природе и исследованиям Арктики и Антарктики, истории открытия и освоения Северного морского пути:



ПРИРОДА АРКТИКИ. Экскурсия предназначена для детей дошкольного возраста. Во время экскурсии юные посетители узнают, что такое Арктика и какие животные обитают в этом районе земного шара, а также увидят, как выглядит самое красивое природное явление Арктики — северное (полярное) сияние.

Продолжительность: 30 мин.

ПРИРОДА И МЕТОДЫ ИССЛЕДОВАНИЯ АРКТИКИ. Во время экскурсии «Природа и методы исследований Арктики» школьники узнают о том, что такое Арктика, познакомятся с особенностями климата этого самого северного района земного шара и увидят типичных представителей его флоры и фауны. Во второй части экскурсии внимание юных посетителей будет привлечено к работе российских полярников в Арктике. *Продолжительность: 45 мин.*

ИСТОРИЯ ИССЛЕДОВАНИЯ И ОСВОЕНИЯ СЕВЕРНОГО МОРСКОГО ПУТИ. Северный морской путь, пролегающий вдоль всего арктического побережья нашей страны, является самым коротким морским путем, связывающим западную часть России с ее Дальним Востоком. Во время экскурсии «История исследования и освоения Северного морского пути» посетители смогут ознакомиться с трудной и героической историей отечественных полярных экспедиций, начиная с XI—XII века и до настоящего времени. В экспозиции музея представлены вещи участников экспедиций, модели судов и самолетов, живописные и графические работы и пр.

Продолжительность: 60 мин.

АНТАРКТИКА. Во время экскурсии «Антарктика» посетители узнают о природе ледяного континента, флоре и фауне морей Южного океана, услышат об открытии Антарктиды участниками Первой русской антарктической экспедиции и покорении Южного полюса экспедициями Р. Амундсена и Р. Скотта. Большая часть экскурсии посвящена исследованию шестого континента отечественными и зарубежными экспедициями в последние 55 лет. *Продолжительность: 45 мин.*

ОБЗОРНАЯ ЭКСКУРСИЯ. Во время обзорной экскурсии посетители могут узнать об истории организации музея, его структуре, увидеть все отделы экспозиции. Их ждет увлекательный рассказ о природе полярных регионов Земли и истории исследования Арктики и Антарктики отечественными учеными. *Продолжительность: 90 мин.*

СЕМЕЙНАЯ ЭКСКУРСИЯ ВЫХОДНОГО ДНЯ. Экскурсия предназначена для семей с детьми дошкольного и младшего школьного возраста. В ходе экскурсии посетители получают информацию о природе и животном мире северной полярной области земного шара. Экскурсия проводится только в выходные дни (в субботу и воскресенье) и может быть заказана в день посещения при наличии свободных экскурсоводов.

Продолжительность: 30 мин.





Музей гигиены Городского центра медицинской профилактики



- Санкт-Петербург, Итальянская ул., 25. Телефоны 571-42-27, 595-89-08
- Понедельник – пятница с 10.00 до 18.30, суббота с 11.00 до 18.30, касса работает до 18.00. Воскресенье – выходной.
- <http://gcmp.ru/museum/>

Выставочная коллекция доступна посетителям любого возраста (от 3-4 лет), различных интересов, профессий, уровня интеллектуального развития и поделена на разделы. Все экскурсоводы в музее – врачи, проводят обзорные и тематические экскурсии (о здоровом образе жизни, вреде курения, наркомании и алкоголизме, ВИЧ/СПИДе, психогигиене, экологической ситуации и т.д.), которые сопровождаются обеспечением научно-популярной литературой и показом видеофильмов на актуальные темы.

В общеобразовательных учреждениях на уроках курса «Основы безопасности жизнедеятельности», проводится подготовка учащихся по вопросам охраны здоровья, овладения каждым из них определенным минимумом знаний, необходимых для сохранения личного здоровья и гармоничного развития. С целью использования дидактического потенциала музейной экспозиции в контексте обучения школьников здоровому образу жизни предлагаются следующие экскурсии -

<http://gcmp.ru/museum/excursions/>



Экспозиции:

«История дворца И.И.Шувалова и Музея гигиены Городского центра медицинской профилактики»

«История гигиены и медицины»

«Профилактика инфекционных заболеваний»

«Профилактика стресса и вредных привычек»

«Профилактика артериальной гипертонии»

«Профилактика стоматологических заболеваний, нарушений зрения и осанки»

«Профилактика ВИЧ/СПИДа и наркомании»

«Профилактика туберкулеза»

«Физическая активность и рациональное питание»

«Материнство и детство. Репродуктивная функция»

Музей Горного института



- Санкт-Петербург, В.О., 21 линия, д. 2. Телефон 321-40-82. Запись на экскурсии по телефону 328-86-37
- Понедельник – четверг с 9.00 – 17.15, пятница с 9.00 – 16.15 - только экскурсионное обслуживание по предварительной записи. Суббота – по предварительной записи (первая группа в 11:00, вторая группа в 13:00). Воскресенье – выходной. Сбор групп в вестибюле Горного университета, вход с набережной Лейтенанта Шмидта д.45. Посещение музея бесплатное. Удостоверение личности – обязательно.
- <http://www.spmi.ru/museum>



Начало музейному собранию Горного университета положил Минеральный кабинет “Российских и иностранных минеральных ископаемых тел”. Всем рудникам, копям и горнозаводским предприятиям повелением **Екатерины II** было вменено в обязанность присылать в Кабинет наиболее ценные образцы.

В настоящее время Горный музей – хранитель уникальных коллекций минералов, руд, горных пород, палеонтологических редкостей, собраний моделей, макетов по истории горной и горнозаводской техники, холодного оружия, изделий камнерезного и ювелирного искусства. Фонды музея составляют **240 тысяч экспонатов**. Многие из них уникальны. Например: **глыба малахита весом в 1504 кг.**, крупнейший в России самородок меди под названием “**Медвежья шкура**”, **кристалл полихромного топаза массой 11 кг.**

Музей занимает 20 залов общей площадью 4000 м². Число посетителей за последние 5 лет превысило 350 000 человек. Горный музей является учебно-научным и культурно-просветительным подразделением университета. Его специфика – связь с учебным процессом и активное участие в подготовке высококвалифицированных специалистов

СТРУКТУРА МУЗЕЯ

Отдел минералогии (II-VII)

В минералогической коллекции Горного музея собраны образцы из месторождений почти всех стран Мира и, в первую очередь, российских.

Отдел истории горной и горнозаводской техники (VIII-IX)

Экспозиции отдела размещаются в двух залах общей площадью **528 м²** и включают **1147** образцов.

Отдел геологии (XI-XX)

Экспозиции отдела геологии отражают геологическое прошлое Земли, эволюцию органического мира Земли, строение и богатство ее недр.





Ботанический музей Ботанического института им. В. Л. Комарова РАН



- Санкт-Петербург, ул. Профессора Попова, д. 2. Телефон/факс: 372-54-64, индивидуальные экскурсии 765-00-65
- Экскурсии по оранжереям проводятся круглый год, все дни недели, кроме понедельника, с 11 до 17 часов. Оранжереи сада можно посетить только в составе экскурсионной группы. Группы формируются по мере подхода посетителей. С коллекциями открытого грунта (парка-дендрария) посетители могут знакомиться самостоятельно без экскурсионного обслуживания с мая по октябрь, все дни недели с 10 до 18 часов.
- <http://www.botsad-spb.com/>



Для всех желающих мы проводим экскурсии по нашим экспозициям. В зависимости от сезона экскурсанты проходят различными маршрутами. Наиболее популярны экскурсии:

- «Растения тропических областей Земного шара»
- «Растения субтропических областей Земного шара»
- «Водные растения»
- «Растения парка-дендрария».

Для учащихся школ, студентов средних и высших учебных заведений проводятся специализированные учебно-тематические экскурсии:

- «Путешествие в жаркие страны»
- «Лист, побег, стебель»
- «Строение цветка»
- «Растения тропических областей Земного шара и практическое значение их для человека»
- «Происхождение и систематика высших растений»
- «Многообразие растительных организмов и приспособленность растений к жизни в определенных условиях среды»
- «Новогодние растения мира»

Для детских садов - «Сезонные изменения в природе».



Центральный музей почвоведения им. В.В.Докучаева



- Санкт-Петербург, Биржевой проезд, д. 6. Телефон/Факс: 328-56-02. Справки по телефону: 328-54-02
- Понедельник - пятница: с 10.00 до 17.00 часов, только по предварительной записи.
Вторник: с 10.00 до 17.00 часов, вход свободный, без экскурсионного обслуживания
- <http://музей-почвоведения.рф>



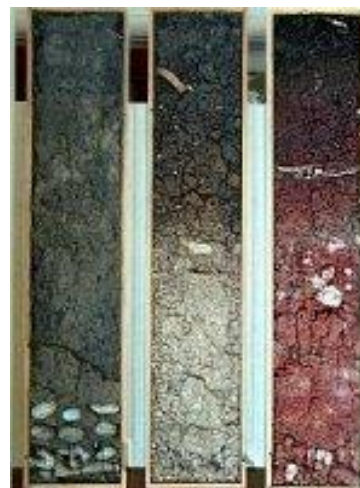
Экспозиция дает представления: о почве как особом природном теле, об эколого-географических закономерностях почвообразования, о почвах мира, России, о преобразованиях почвенного покрова и формировании окультуренных почв, о нарушениях почвенного покрова и охране почв.

Для дошкольников и младших школьников (до 12 человек)

1. «Пёстрый глобус» - рассказ о влиянии климата, почвы и растений на традиции, обычаи и быт разных народов с использованием национальных игр и загадок, с просмотром мультфильма.
2. «Сорока-ворона кашу варила» - на чем «растут» каши, какую пользу приносят дождевые черви и как обрабатывают почву.
3. Мастер-класс «Краски в кухонном шкафу» - изготовление аппликации из семян культурных растений, произрастающих на разных почвах.
4. «Подземное царство» - дети окажутся внутри почвы и познакомятся с жизнью подземных обитателей. Помогут им в этом наши мультфильмы «Путешествие дождевого червячка», «Город бактерий», «Супер-капли спешат на помощь».

Для средней школы (до 12 человек)

1. «Что такое почва?» - рассказ о почве, ее происхождении, строении и факторах почвообразования с демонстрацией почвообразующих пород. Игра «Почва и вода». Видеофильм «Почва».
2. «Земля — кормилица» - знакомство с историей земледелия и основными зерновыми культурами.
3. «Природные зоны» - знакомство с природными зонами России: почва, климат, растительный и животный мир.
4. «Подземное царство» - знакомство с подземными обитателями, их жизнью, привычками и особенностями, ролью, которую они играют в экологии. Одним из элементов экспозиции являются мультфильмы.
5. Игра «Найди и угадай» - выполняя задания по маршрутному листу, дети самостоятельно знакомятся с экспозицией.
6. «Подземное царство».





Центральный музей почвоведения им. В.В.Докучаева



Для старшеклассников и студентов

1. Обзорная экскурсия (до 25 чел.)
2. «Почвы России» (до 25 чел.)
3. «Почвы Ленинградской области» (до 25 чел.)
4. «Шагреновая кожа планеты» (до 12 чел.) - рассказ о проблеме сохранения плодородия почв и обеспечения продовольствием жителей планеты с помощью интерактивных моделей, макетов, Video Mapping, мультфильмов.
5. «Таинство плодородия» (до 12 чел.) - знакомство со строением почвы и почвенными беспозвоночными под микроскопом.
6. Игра «Стекольный проект» (до 25 чел.) - Вы решили начать свое стекольное дело. Вам предстоит пройти путь от поиска сырья до изобретения инновационной формулы стекла.



Древний способ земледелия



Структура чернозема



Зоологический музей Зоологического института РАН



- Санкт-Петербург, Университетская наб., 1. Телефон: 328-01-12
- Ежедневно с 11.00 до 18.00, кроме вторника и общегосударственных праздничных дней. Касса открыта до 16.50. В дни осенних, зимних и весенних школьных каникул музей работает без выходных дней. После каникул назначаются дополнительные выходные дни.
- <http://www.zin.ru/museum/index.html> - раздел сайта Зоологического института РАН, посвященный музею



Коллекция различных типов животных, представленная в Зоологическом музее РАН, насчитывает примерно 30 000 экспонатов и является одной из трех крупнейших в мире. Наибольший интерес для посетителей представляют экспозиции кораллов и моллюсков в разделе «Беспозвоночные животные», уникальная коллекция тропических птиц, коллекция сумчатых млекопитающих, коллекции позвоночных животных Центральной Азии, собранные Н.М. Пржевальским и П.К. Козловым, и конечно, экспозиция «мамонтового» зала, со знаменитым чучелом Березовского мамонта, скелетом южного слона и мумиями мамонят, абсолютный возраст которых определяется примерно в 40 000 лет. Неизменным успехом пользуются и прекрасно выполненные био группы II и III залов музея.

Основные экскурсии

Обзорная экскурсия по Музею, языки: русский, английский

Краткая история Музея. Происхождение коллекций, крупнейшие зоологические экспедиции. В ходе экскурсии посетители знакомятся с наиболее интересными био группами, коллекциями, отдельными экспонатами.

Современная теория эволюции

Жизнь и учение Ч.Дарвина. Развитие эволюционных идей в додарвиновский и последарвиновский период. Современные эволюционистские тенденции.

Животные различных природных зон

Экскурсии проводятся на базе био групп, представляющих животных в их естественной среде обитания. Экскурсанты не только могут представить рептилий, млекопитающих и птиц различных ландшафтов, но и оценить уникальную приспособленность их к жизни в различных, часто совершенно неблагоприятных условиях.

Циклы экскурсий для посетителей Зоологического музея - <http://www.zin.ru/museum/excursions.html>





Музей-архив Д.И. Менделеева Санкт-Петербургского Государственного Университета

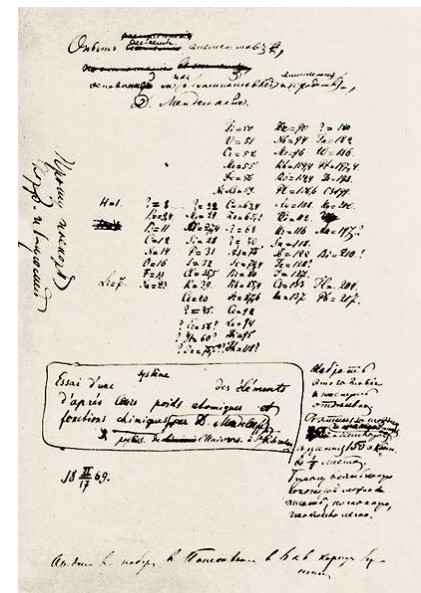


- Санкт-Петербург, Университетская наб., 7-9. Вход в здание Двенадцати коллегий с Менделеевской линии
- Отдел "Музей-архив Д.И. Менделеева" Музейного комплекса СПбГУ открыт для посетителей с понедельника по пятницу с 11.00 до 16.00. Экскурсии проводятся только по предварительной записи по телефону: 328-97-44
- <http://muskompleks.spbu.ru/muzei-spbgu/muzej-arkhiv-d-i-mendelleva.html>



Фонды Музея-архива Д.И. Менделеева включают в себя музейный фонд – личные вещи Д.И. Менделеева, мемориальную мебель из квартиры ученого, портреты Д.И. Менделеева и членов его семьи. Особой частью музейного фонда является коллекция научных приборов ученого, причем большинство их создано по его оригинальной конструкции. Второй частью музейной коллекции является научный архив Д.И. Менделеева – рукописи, письма, рабочие наброски, дневники, записные книжки ученого – численностью свыше 14 000 единиц хранения. В настоящее время это наиболее крупное собрание документов, относящихся к его жизни и деятельности.

Особую ценность представляет личная библиотека Д.И. Менделеева, насчитывающая более 16 000 единиц хранения, собранная им на протяжении всей научной деятельности и отражающая все разнообразие его научных, общественно-политических и эстетических интересов. От других книжных собраний библиотеку Д.И. Менделеева отличает ряд особенностей, прежде всего, строго продуманная система расстановки и хранения книг, оттисков, статей, газетных вырезок, изобразительных материалов. Большинство томов составлено самим Д.И. Менделеевым и переплетено по его указанию в тома – «конволюты», на корешке переплета которых указана общая тематика статей тома, год издания, номер тома по каталогу и инициалы «Д. М.».





Метрологический музей ГОССТАНДАРТА России при ВНИИМ им. Д.И.Менделеева



- Санкт-Петербург, Московский пр., 19. Телефон: 323-96-76
- Музей работает с 10.00 до 17.00. Выходные дни - суббота, воскресенье. Посещение музея проводится только для организованных групп и по предварительным заявкам. Экскурсионное обслуживание - на русском и английском языках.
- <http://museum.vniim.ru/index.html>



В Санкт-Петербурге, в старейшем научном учреждении России - Институте метрологии им. Д.И.Менделеева, находится единственный в стране Метрологический музей. Здесь собраны уникальные старинные образцовые меры, веса и другие измерительные приборы, рассказывающие об истории измерений в России и других странах. Российские фунты и золотники, ведра и четверики, аршины и сажени, западноевропейские фунты и футы, китайские ляны, египетские ротли, американские пинты и галлоны - все это Вы можете увидеть в экспозиции. Значительная часть экспонатов музея связана с метрологической деятельностью всемирно известного русского ученого - Д.И.Менделеева, который с 1892 г. и до конца своей жизни возглавлял первое научное метрологическое учреждение России - Главную палату мер и весов (ныне ВНИИМ им. Д.И. Менделеева). Особое место в собрании занимают первые эталоны России (1835 г.) и эталоны, созданные к началу 20 века в Главной палате под руководством Д.И.Менделеева. Богата коллекция весов ведущих фирм мира - "Эртлинг", "Рупрехт", "Немец", выполненных по заказу Д.И.Менделеева на основе разработанной им физической теории весов.

Современная экспозиция музея, открытая к 150-летию со дня рождения ученого и расположенная в его последней квартире, включает разделы "Российская система мер" и "Д.И. Менделеев - основоположник научной метрологии". В состав музея входит также Мемориальный служебный кабинет ученого.

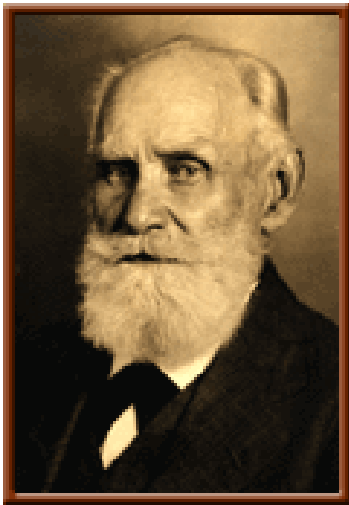




Мемориальный музей-квартира академика И.П.Павлова Института физиологии им. И.П.Павлова РАН



- Санкт-Петербург, Васильевский остров, 7-я линия, дом 2. Телефон 323-72-34
- Понедельник - пятница с 11:00 до 17:00 (только по предварительным заявкам). Выходные дни: суббота, воскресенье
- <http://www.museum.infran.ru/>



Вся творческая жизнь Ивана Петровича Павлова связана с Петербургом. Последние восемнадцать лет он прожил на Васильевском острове в академическом доме на 7-ой линии.

На втором этаже дома, в квартире 11, принадлежавшей семье Павловых, находится теперь мемориальный музей - единственный в этом здании, представляющем собой уникальный памятник отечественной науке.

Идея создания музея возникла у вдовы И.П.Павлова Серафимы Васильевны вскоре после смерти 87-летнего ученого в феврале 1936 года. Музей был открыт в 1949 году, когда отмечалось 100-летие со дня рождения великого физиолога. Первым директором и хранителем музея стала дочь Павловых Вера Ивановна, жившая в этой квартире до своей смерти в 1964 году.

Три комнаты просторной шестикомнатной квартиры, представляющие собой мемориальную экспозицию музея, сохранили в оригинальном виде все детали убранства по сей день. Вдова и дочь Павлова, пережившие здесь войну и блокаду, сумели уберечь не только мебель, книги, картины, но и те малозаметные детали интерьера, которые так много говорят о привычках и увлечениях хозяина дома.

В фондах музея хранится около 1000 различных предметов, так или иначе связанных с жизнью самого И.П.Павлова и членов его семьи.

Среди них особое место занимают личные вещи Ивана Петровича: его визитные карточки, авторучка, бритва, запонки, шахматы и игральные карты, университетский студенческий конспект по курсу углеводов Бутлерова, учетно-воинский билет и другое.



Музей путешественника

П.К. Козлова

- Санкт-Петербург, Смольный проспект д. 6, кв. 32. Вход в музей со стороны ограды сада.
- Заказать экскурсию можно по тел.: 710-03-50, 577-12-43
- Рабочие дни – вторник, среда, четверг, пятница. Музей работает с организованными группами по предварительной заявке. Продолжительность – примерно 1,5 часа. Количество экскурсантов не должно превышать 15 человек. Для самостоятельных посетителей предоставляется четверг (без экскурсионного обслуживания) – с 12-00 до 18-00
- <http://kozlov-museum.ru/>



Мемориальный музей-квартира П.К. Козлова – один из самых молодых академических музеев С.-Петербурга. Создан он был в конце 1989 г. при Ленинградском (С.-Петербургском) филиале Института истории естествознания и техники РАН по инициативе ряда организаций и отдельных учёных. Основная идея создателей музея состояла в том, чтобы познакомить широкие слои населения с «научным трудом, граничившим с подвигом, плеяды всемирно известных географов-путешественников, заложивших фундамент современных знаний о Центральной Азии». Музей П.К. Козлова помещается в старом петербургском доходном доме, рядом со Смольным, в просторной семикомнатной квартире, где П.К. Козлов поселился в 1912 г. после женитьбы вторым браком на Е.В. Пушкарёвой.

Экспозиция музея включает разделы:

- прихожая;
- рабочий кабинет П.К. Козлова;
- комната истории русских экспедиций в Центральную Азию;
- тибетская комната;
- комната временных выставок.



Среди экспонируемых предметов – архивные документы, дневники, письма, книги, географические карты, рисунки и фотографии, личные вещи П.К. Козлова, свидетельствующие об эпохе научного освоения Россией центральноазиатского региона. Интересно экспедиционное оборудование того времени – вьючные мешки и ящики для перевозки приборов и коллекций, ружейное снаряжение, компасы, бинокли, фотопринадлежности. Особо выделяются два предмета: походный мужской столовый несессер с 20-ю предметами в кожаном чемодане и складной письменный столик красного дерева с полным набором принадлежностей. Из экспонатов этнографического характера следует отметить предметы буддийского культа – прекрасно сохранившийся монастырский гонг, а также несколько церемониальных шарфов-«хадаков». Один из них был поднесён в 1905 г. Козлову правителем Тибета Далай-ламой XIII.



Музей Русского Географического общества

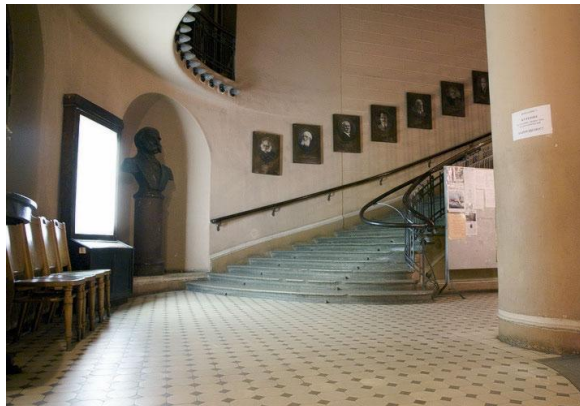


- Санкт-Петербург, пер. Гривцова, д. 10, литера А. Телефон 315-85-35
- Понедельник - пятница с 09:00 до 18:00, суббота, воскресенье – выходной
- <http://www.rgo.ru/ru> - сайт Русского географического общества (РГО)
- <http://spb.rgo.ru/> - сайт Санкт-Петербургского городского отделения РГО



Санкт-Петербургское городское отделение располагается в историческом особняке, построенном специально для Русского географического общества в 1908 году и с тех пор ни разу не менявшего своих хозяев. Здесь же располагаются Музей истории РГО, Научная Библиотека РГО, Научный Архив РГО. Помимо документальных материалов посетители музея могут ознакомиться с картами, экспонатами, привезенными из экспедиций, предметами искусства, а также личными вещами путешественников.

Основной целью основания географического общества было изучение «родной земли и людей её обитающих», то есть сбор и распространение географических, статистических и этнографических сведений о России.



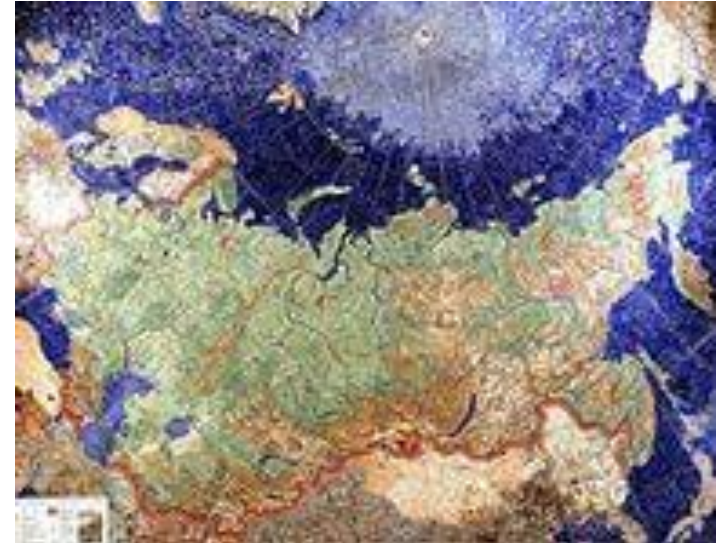
Центральный научно-исследовательский геологоразведочный музей им. академика Ф.Н. Чернышева



- Санкт-Петербург, Васильевский остров, Средний проспект, 74. Телефон: 321-53-99, 328-92-48
- Понедельник - пятница с 10.00 до 17.00, кроме субботы, воскресенья и последней пятницы каждого месяца. Вход для одиночных посетителей бесплатный. Экскурсии — платные.
- <http://www.museum.ru/M151>



Музей предоставляет информацию по геологическому строению, истории геологического развития и месторождениям полезных ископаемых всех регионов России и стран СНГ, по монографически описанным палеонтологическим коллекциям ведущих отечественных геологов. Государственным Эрмитажем передана в музей на постоянное хранение уникальная мозаичная "Карта СССР из цветных камней" площадью 27 кв. м, а также 11 мозаичных гербов союзных республик и герб СССР из цветных камней



Основные экскурсии:

- Обзорная экскурсия по музею
- Углерод и кремний в природе
- Металлы в природе
- Кристаллы в природе
- Знакомство с камнем
- Уральские самоцветы
- Развитие жизни на Земле
- Сверхглубокие скважины
- Месторождения золота, платины, урана, алмазов
- Ювелирно-поделочные и облицовочные камни



Мемориальный музей А. С. Попова при ЛЭТИ



- Санкт-Петербург, ул. Проф. Попова, д.5. СПбГЭТУ "ЛЭТИ". Телефон 234-59-00
- Ежедневно, кроме субботы и воскресенья с 11-00 до 16-30. Музей расположен в СПбГЭТУ, корп. 1, 2-ой этаж, вход с Аптекарского пр. Музей-квартира расположен в корпусе D. 3-й этаж, кв. 33. Экскурсии по предварительным заявкам.
- <http://www.eltech.ru/ru/universitet/istoriya-universiteta/memorialnyy-muзей-as-popova>



Музей включает музей-лабораторию и музей-квартиру А. С. Попова, выдающегося русского ученого-физика, основоположника радиотехники, создателя первой в мире системы радиосвязи



В музее-квартире ученого систематически проходят научные заседания, посвященные важнейшим историческим датам, связанным с историей развития наших научных дисциплин, с юбилеями выдающихся ученых. Традиционно эти заседания завершаются выступлениями артистов, деятелей культуры.

В музее-лаборатории посетители могут проследить жизненный путь А.С. Попова (1859 – 1906), основные события в развитии электро- и радиотехники в России и в мире в конце XIX - начале XX вв. В экспозиции демонстрируется более 30 уникальных экспонатов: измерительные приборы, лабораторное оборудование, образцы серийной аппаратуры беспроводного телеграфирования.



Музей космонавтики и ракетной техники имени В. П. Глушко



- Санкт-Петербург, Петропавловская крепость, Иоанновский равелин. Телефон: 230-03-32
- Ежедневно с 11.00 до 18.00, кроме среды
- www.museum.ru/M223 - официальная страница



Основные экскурсии:

- Из истории развития ракетно-космической техники
- Газодинамическая лаборатория - первая в СССР государственная организация по разработке ракетной техники.

В 1973 году в Иоанновском равелине Петровской «цитадели», где в 1930-х годах находилась Газодинамическая лаборатория, был открыт Музей космонавтики и ракетной техники. В экспозиции представлены кабинеты ученых, корабли «Восток», «Восход» и «Союз», движущийся механизм (блок мотор-колёс) Лунохода, модели станций «Луна-9» (1966), «Марс-1» (1962), снаряжение и скафандры космонавтов, побывавшие в космосе, спускаемый аппарат «Союз-16» и другие экспонаты. Представлены полётные скафандры Н. Н. Рукавишникова и В. А. Соловьева.

Ежегодно 12 апреля, в День космонавтики, на территории музея проходит торжество с участием известных космонавтов и запуском ракетных моделей.





Интерактивный музей занимательной науки «ЛабиринтУм»



- Санкт-Петербург, ул. Льва Толстого, 9А. Метро "Петроградская". МФЦ «Толстой Сквер» - отдельный вход. Телефон: 328-00-08
- Ежедневно с 11:00 до 19:00 без обеда и выходных. Касса музея работает до 18:00.
- <http://www.labyrinth-um.ru/>
- [Мы Вконтакте](#) – группа в Контакте

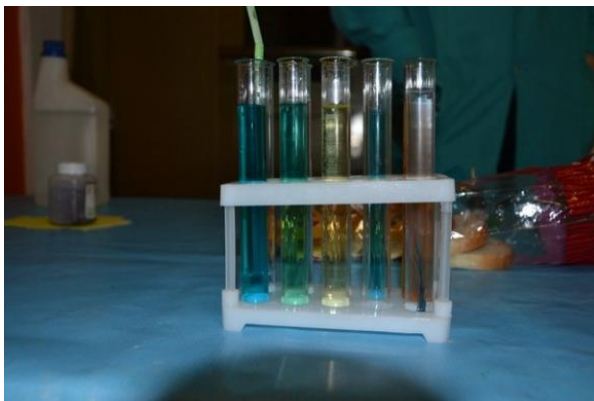


Пять тематических зон музея «ЛабиринтУм» можно осмотреть самостоятельно. Разобраться в принципах действия более 100 механизмов и научных объектов помогут информационные таблички, которые расположены у каждого экспоната. Можно взять аудиогид или обратиться с вопросами к консультантам музея.

Познакомиться с экспозицией, а заодно узнать немало интересного из мира занимательной науки можно, если посетить одно из научных шоу – с физическими опытами и химическими превращениями. После 45-минутного урока с профессиональным актером для посетителей проведут экскурсию, а затем они могут остаться и осмотреть музей самостоятельно.

Группы формируются в музее по вашим звонкам, либо это может быть Ваш класс/группа д/с.

Музей можно посетить в составе индивидуальной экскурсии в мини-группах с экскурсоводом. Экскурсия занимает 1,5 часа, а после можно продолжить изучать экспозиции самостоятельно.





Астрономический музей Главной (Пулковской) обсерватории РАН



- Санкт-Петербург, Пулковское шоссе, д. 65. Телефон 363-70-15
- Экскурсии в Обсерваторию проводятся только групповые в сопровождении экскурсоводов (из числа научных сотрудников Обсерватории). Одиночные посетители к заказанным экскурсионным группам не присоединяются. Экскурсии проводятся в дневное время с 10 до 16 часов кроме воскресенья и праздничных дней. Заявки на экскурсию принимаются после 15-го числа текущего месяца на следующий календарный месяц.
- Заявки на проведение экскурсий принимаются диспетчером «Эксперсионной группы ГАО» ежедневно с 15 до 17 часов (кроме пятницы, субботы и воскресенья) по мобильному телефону 946-59-15 или телефону 363-72-98.
- <http://www.gao.spb.ru/russian/museum/astromus.html>



Знаменитая Главная (Пулковская) астрономическая обсерватория Российской академии наук была основана в 1839 году по указу императора Николая I и построена по проекту видного российского архитектора Александра Брюллова.

Главной составляющей интересной экскурсионной программы для посетителей Пулковской обсерватории является её Астрономический музей, экспонаты которого отражают историю развития российской астрономии XIX-XX веков. Музей расположен в Круглом зале Главного здания Обсерватории.

Первый музей Пулковской обсерватории («Музей старинных инструментов») был основан ещё в 1884 году и включал более 100 астрономических инструментов XVIII-XIX веков. Однако в годы Великой Отечественной войны многие экспонаты музея погибли. Настоящий музей и его экспозиция были заново возрождены уже в послевоенное время в 1967 году. Сегодня посетители могут ознакомиться с уникальными экспонатами музея - геодезическими инструментами, измерительной и вычислительной техникой, с оптикой крупнейших телескопов XIX-XX веков, собранием астрономических часов, портретами астрономов и ученых прошлых веков; увидеть центр Круглого зала, через который проходит знаменитый Пулковский меридиан. Экскурсионная программа включает также знакомство посетителей с главными действующими инструментами Обсерватории – 26-дюймовым телескопом-рефрактором, Большим Пулковским радиотелескопом, Солнечным телескопом и парком Обсерватории.





Планетарий Санкт-Петербурга



- **Санкт-Петербург, Александровский парк, д.4. Телефоны: 233–26–53, 233–49–56**
- Посещение залов планетария осуществляется согласно расписанию, приведенному в разделе афиша на сайте Планетария. Продолжительность сеанса в «Звездном зале» составляет 50 минут. В остальных залах — около 40 минут.
- <http://www.planetary-spb.ru/>



Планетарий в Санкт-Петербурге появился в 1959 году, на базе реконструировано спортивно-циркового комплекса.

В Звездном зале Планетария находится главный аппарат - «Планетарий», который воспроизводит на куполе важнейшие астрономические явления, доступные наблюдению невооруженным глазом: звездное небо Земли, суточное движение небесного свода, движение Солнца и планет, туманности и звездные скопления, Млечный Путь.

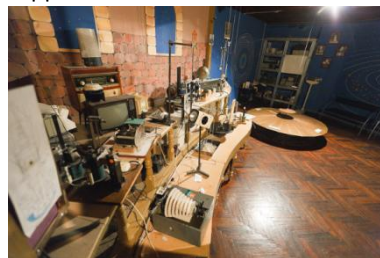
В Планетарии работает небольшая астрономическая обсерватория, оснащенная современными телескопами.

В Планетарии регулярно проводятся выставки, научные лекции и обучающие семинары для детей и школьников.

Учебные лекции по физике (оптике и механике) для учащихся 7-11 классов в Лаборатории занимательных опытов. Занятия проходят по средам и пятницам. Предварительная запись по тел. 233–26–53, 233–49–56.

ОПТИКА. На протяжении лекции ученики смогут упорядочить и закрепить свои знания в области геометрической и волновой оптики при проведении фундаментальных опытов на лабораторном оборудовании.

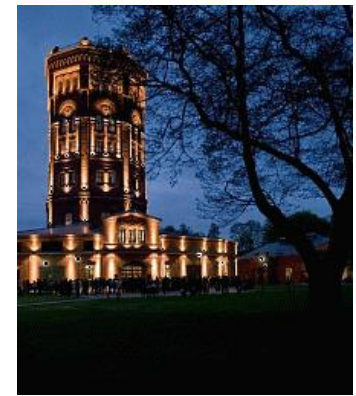
МЕХАНИКА. В лекции, на примере простых опытов, даются основные понятия и законы механики: закон сохранения энергии, центр тяжести, закон движения центра масс, правило моментов и т.д.



ПЛАНЕТАРИЙ проводит УЧЕБНЫЕ ЦИКЛЫ по астрономии (Звездный зал), по природоведению и краеведению (Звездный зал) и по географии и природоведению (зал «Планетка»). Каждый учебный цикл включает в себя шесть лекций, объединенных общей темой. Занятия проходят один раз в месяц в течение учебного года, с октября по апрель, согласно установленному расписанию.



Музейный комплекс «Вселенная воды»



- Санкт-Петербург, ул. Шпалерная, 56, напротив Таврического дворца.
- Музейный комплекс работает со среды по воскресенье включительно (понедельник и вторник – выходные дни). Историческая экспозиция открыта с 10.00 до 19.00. Касса музея закрывается в 18.30. График экскурсий – на сайте по ссылке http://www.vodokanal-museum.ru/vazhnaya_informaciya/grafik_ekskursij/
- <http://www.vodokanal-museum.ru/>



Музейный комплекс «Вселенная Воды» работает в составе филиала «Информационно-образовательный центр» ГУП «Водоканал Санкт-Петербурга».

Сегодня в музейном комплексе три экспозиции:

1. «Мир воды Санкт-Петербурга» (историческая экспозиция в здании Водонапорной башни). Здесь представлена история водопроводов у разных народов и истории водоснабжения в Санкт-Петербурге. Среди экспонатов – колодцы и деревянные трубы, медные умывальники и керамические рукомои, старинные чертежи и фотографии.
2. «Подземный мир Петербурга» (мультимедийная экспозиция в левой пристройке Водонапорной башни). Это путешествие под землей, повторяющее путь воды: от водозабора по трубам в квартиры – и обратно, на очистные сооружения. Здесь же – один из самых больших макетов исторического центра города.
3. «Вселенная Воды» (мультимедийная экспозиция в помещении бывшего подземного резервуара чистой воды Главной водопроводной станции). Здесь всё – о воде. Вода как величайшая тайна. Вода как лекарство. Вода как разрушитель. Вода как эталон. Вода как музыка. Мультимедийные технологии и эффекты в сочетании с экспонатами, которые можно трогать руками. Окружающее посетителей пространство изменчиво, как изменчива сама вода: меняются звуки, видеоряд, световые настроения.

