

Династия Бенуа в Петергофе



*Пройдя сквозь вихри трех столетий,
Ты возродился из огня,
О, Петергоф, тебя чудесней
Нет в мире для меня.
Здесь в синеве необозримой
Несется стайка облаков...
Живи и славься, мой любимый,
Неповторимый Петергоф.*

Александр Тимофеев



МУЗЕЙ БЕНУА В НОВОМ ПЕТЕРГОФЕ

Идея создания этого музея возникла двадцать три года назад при встрече генерального директора Петергофа Вадима Знаменова с театральным художником Николаем Бенуа. Позже было принято решение освободить для этой цели один из двух фрейлинских домов. Музей семьи Бенуа был открыт в сентябре 1988 года.



Осенью 2008 года состоялось второе рождение музея Бенуа. После длительного ремонта музей вновь был открыт для посетителей. На торжественной церемонии открытия, посвященной двадцатилетию со дня создания музея, присутствовали первый президент ГМЗ «Петергоф» Знаменов В. В., потомки знаменитой фамилии и другие почетные гости.



Семья Бенуа





Основатель знаменитой петербургской художественной династии Бенуа, француз Луи – Жюль Бенуа (1770 – 1822). Его 11 детей стали родоначальниками целого клана Бенуа, из которых наиболее знамениты – архитектор Николай Бенуа и его сыновья Александр и Леонтий Бенуа.

Портрет семьи Бенуа



Николай Леонтьевич Бенуа (1813–1898)

Крупнейший зодчий, работавший в Петергофе и обогативший его замечательными архитектурными творениями, часть которых дошла до нашего времени, председатель петербургского Общества архитекторов, архитектор Высочайшего двора и член петербургской городской управы, заведующей техническим отделением.

Фрейлинский дом



Готические конюшни

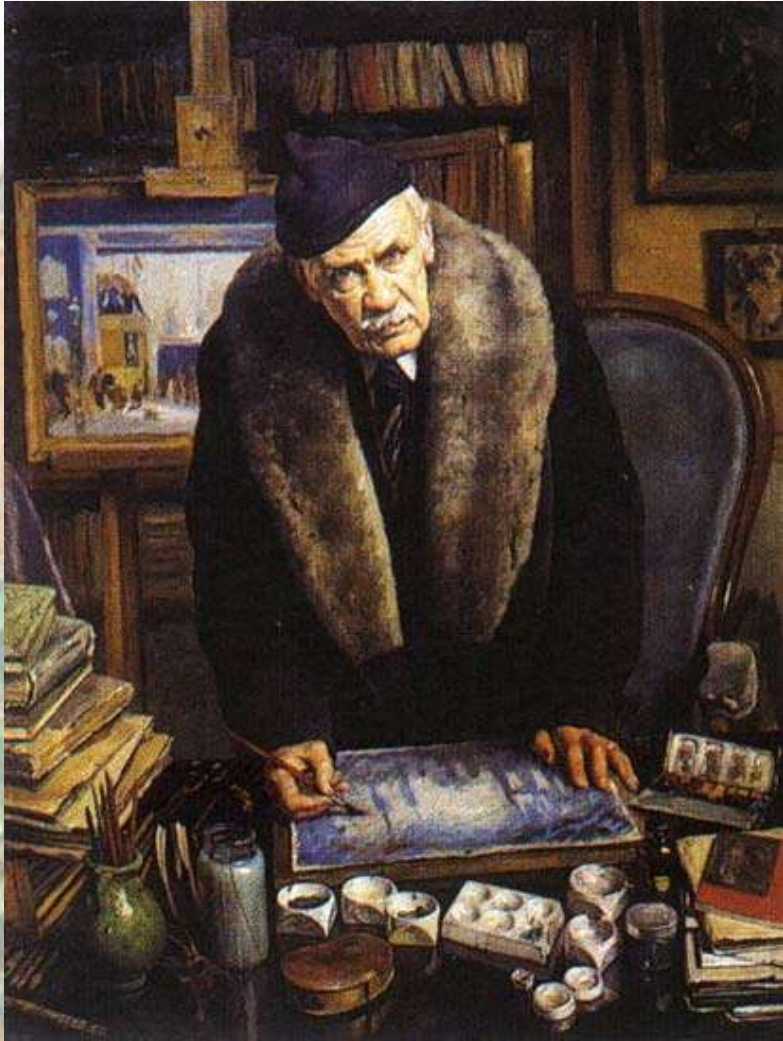


Здание вокзала



Архитектор

Николай Леонтьевич
Бенуа



Александр Николаевич Бенуа (1870–1960)

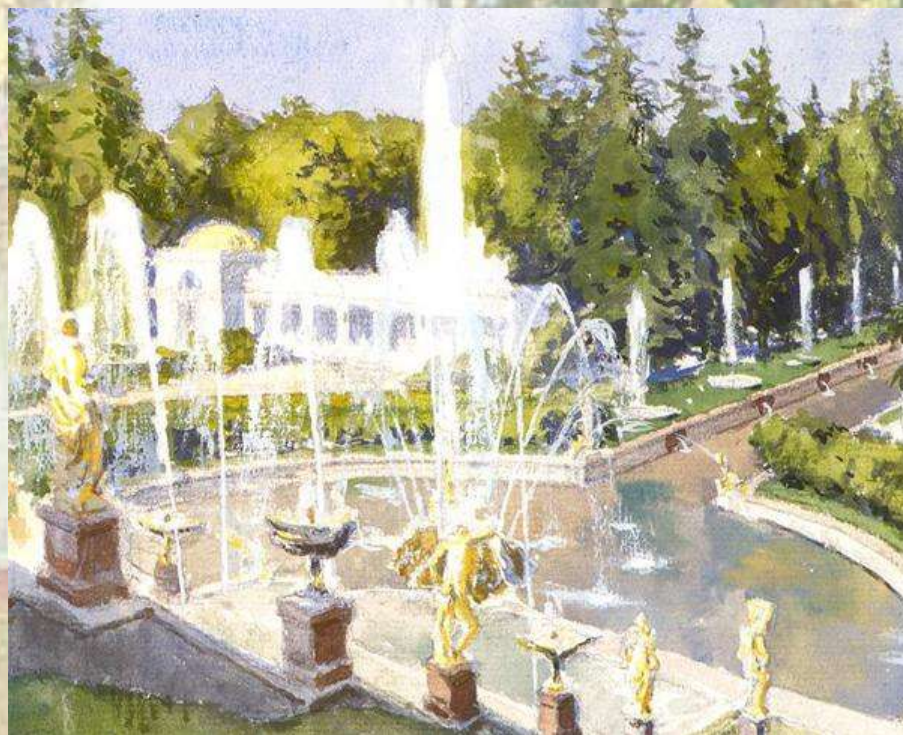
Известный искусствовед и художник, с детских лет был влюблен в Петергоф, рисовал виды его парков, дворцов и павильонов. Один из главных организаторов и идеологов объединения и журнала «Мир искусства».

«Александр Бенуа – неповторимый мастер в картинах и в театральных постановках. Бенуа – редкий знаток искусства, воспитавший целое поколение молодежи своими убедительными художественными письмами» – Николай Рерих

Большой каскад



Петергоф. Главный фонтан



Художник А. Н. Бенуа



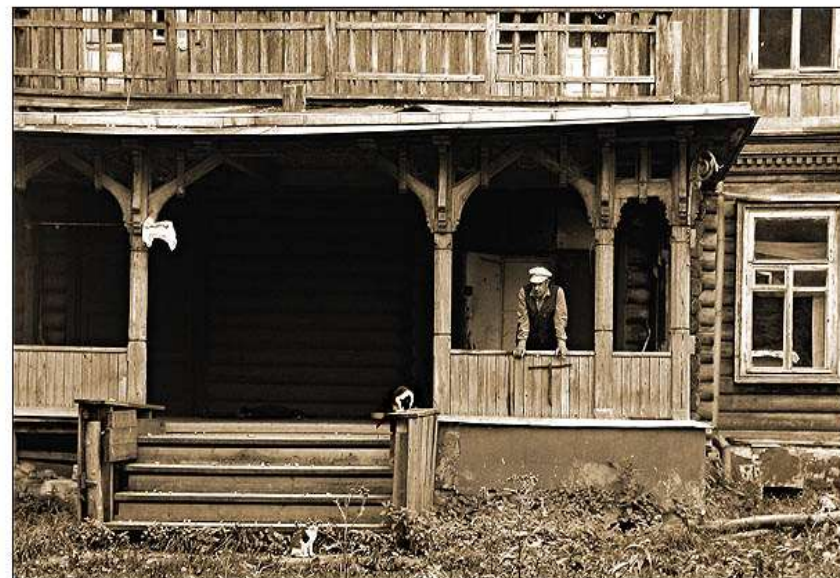
Леонтий Николаевич Бенуа (1856–1928)

Выдающийся зодчий, педагог, теоретик градостроительства, создатель архитектурной школы. Инициатор создания общего плана развития столицы, один из авторов «Проекта преобразования Петербурга». По его проектам построены дачи Л. И. Крона на Собственном проспекте и три дачи в Бобыльской, включая и собственную, которая не сохранилась.

Дача Л. И. Крона



Дача М.Н. Бенуа



Охраняется государством.
Петродвоец, Новые места, 2005 г.



Альберт Николаевич Бенуа (1852–1936)

Архитектор и художник, председатель Общества русских акварелистов, хранитель Русского музея. Много рисовал Петергоф, по его проекту здесь была построена дача Ц. А. Кавоса на Золотой улице.

Вечер на взморье



Вид Кронштадта с пирса Петергофа



Акварель.

Художник А. Н. Бенуа



Ирина Николаевна Бенуа (1912 – 2004)

Заслуженный архитектор Российской Федерации, Почетный член Российской академии архитектуры и строительных наук, Почетный гражданин города Петергофа. Последний представитель славной династии, посвятившей себя любимому Петергофу.


Ирина Николаевна Бенуа после войны реставрировала памятники, дворцы и фонтаны Петергофа.

Большой каскад после войны



Большой каскад в настоящее время





**Прогулочная экскурсия по Петергофу,
посвященная 20-летию со дня открытия в
Петергофе музея семьи Бенуа
«БЕНУА В ПЕТЕРГОФЕ»**

**работу выполнила БРАГИНА Ольга Валерьевна
ученица 10-а класса**

**ГОО средняя общеобразовательная школа № 412
Петродворцового района г. Санкт-Петербурга
Продолжительность экскурсии 45 минут.**

Фрейлинский дом. Музей семьи Бенуа.

Фрейлинские дома были построены Н.Л. Бенуа в 1858 году в стиле неobarocco. Сейчас в одном из домов – Музей семьи Бенуа.



Верхнесадский дом. Музей коллекционеров.

Министерский дом
ныне Верхнесадский.
Музей открылся сразу
же после открытия
Музея семьи Бенуа



Главные императорские конюшни.

Строилось здание с 1848 по 1855 год. В здании главных императорских конюшен раньше содержалось более 300 лошадей. Сегодня в здании конюшен находится санаторий «Петродворец».



Здание почты.

На главной магистрали нового Петергофа Санкт-Петербургском проспекте в 1850-1854 гг. был возведен «англо-готический» комплекс почты работы архитектора Н.Л. Бенуа и А.К. Кавоса.



Вокзал.

В южной части Нового Петергофа в 1854 – 1857 был построен великолепный «готический». Вокзал поражает своим великолепием и необычайной красотой.



Официантский дом

Был построен в 1859-1861 годах. В него входили все придворные службы, отвечающие за подготовку императорских приемов. Сейчас в здании находится администрация Петергофа.



ФОТО ВЕРНИСАЖ

Автор работ - Брагина Ольга

"Бенуа в Петергофе"




















*«Проходит длинный ряд годов:
То устарело, то дряхлеет,
А наш красавец Петергоф
Всё год от года хорошеет!
Цвети же, Петергоф, во всём,
Своей Отчизне подражая:
В ней всё, что начато Петром
Цветёт, по воле Николая»*

Пётр Каратыгин

1852 год